



Plan
Strategiczny dla
Wspólnej
Polityki
Rolnej
na lata 2023-2027



Dofinansowane przez
Unię Europejską



Lokalna Grupa Działania „Partnerstwo Sowiogórskie”

ROZWÓJ DG

rozwijanie działalności gospodarczej

szkolenie dla wnioskodawców

Głuszyca, 20 styczeń 2026



Lokalna Grupa Działania „Partnerstwo Sowiogórskie” finansowana jest ze środków UE w ramach Planu Strategicznego dla Wspólnej Polityki Rolnej na lata 2023-2027. Szkolenie zorganizowane przez Lokalną Grupę Działania „Partnerstwo Sowiogórskie”. Instytucja Zarządzająca Planem Strategicznym dla Wspólnej Polityki Rolnej na lata 2023-2027 – Minister Rolnictwa i Rozwoju Wsi.

Program szkolenia

Część merytoryczna

1. Cele, zasady;
2. Podstawy prawne, procedury, regulaminy;
3. Zakres wsparcia, forma pomocy, warunki kwalifikowalności;
4. Prezentacja lokalnych kryteriów wyboru;
5. Prezentacja przebiegu procedury oceny i wyboru wniosków do finansowania przez LGD i SW;
6. Rozliczanie projektu - wnioski o płatność – podstawowe informacje.

Część warsztatowa

1. Logowanie do systemu, nadawanie pełnomocnictwa;
2. Dokumentacja aplikacyjna - zasady wypełnienia wniosków, załączniki.

**Szczegółowe zasady i tryb
przyznawania przez LGD
pomocy finansowej
regulują:**

USTAWA

z dnia 20 lutego 2015r.
o rozwoju lokalnym z udziałem lokalnej społeczności (Dz.
U. 2015 poz. 378 z późn.zm.)

**Wytyczne
podstawowe**

w zakresie pomocy finansowej w ramach Planu
Strategicznego dla Wspólnej Polityki Rolnej na lata 2023–
2027 -**obowiązujące od 20.10.2025r**

**Wytyczne
szczegółowe**

w zakresie przyznawania i wypłaty pomocy finansowej
w ramach Planu Strategicznego dla Wspólnej Polityki
Rolnej na lata 2023-2027 dla interwencji I.13.1
LEADER/Rozwój Lokalny Kierowany przez Społeczność
(RLKS) – komponent Wdrażanie LSR -**obowiązujące od
14.10.2025r.**

LGD „PARTNERSTWO SOWIOGÓRSKIE” w Lokalnej Strategii Rozwoju określiło dwa cele:

Cel 1: Rozwój społeczny odpowiadający potrzebom i wyzwaniom „Partnerstwa Sowiogórskiego”

P.1.1 Rozwój Partnerstwa Sowiogórskiego oraz promocja współpracy i partnerstw

P.1.2 Rozwój świadomości i umiejętności obywatelskich

P.1.3 Włączenie i aktywizacja mieszkańców

Cel 2: Zrównoważony rozwój „Partnerstwa Sowiogórskiego” odpowiadający oczekiwaniom mieszkańców i turystów oraz wyzwaniom przyszłości

P.2.1 Turystyka wykorzystująca endogeniczne potencjały Partnerstwa Sowiogórskiego

P.2.2 Atrakcyjna przestrzeń publiczna i czyste środowisko Partnerstwa Sowiogórskiego

P.2.3 Aktywizacja działalności gospodarczych Partnerstwa Sowiogórskiego opartych na innowacyjności

WNIOSKODAWCA

W jednym naborze wniosków dany wnioskodawca może złożyć tylko jeden Wniosek o przyznanie pomocy!

- Pomoc przyznaje się, jeżeli **wnioskodawca co najmniej od roku** poprzedzającego dzień złożenia WOPP **posiada siedzibę** lub oddział, które znajdują się **na obszarze wiejskim objętym LSR** – w przypadku wnioskodawcy będącego osobą prawną lub jednostką organizacyjną nieposiadającą osobowości prawnej, której ustawa przyznaje zdolność prawną.

Pomoc przyznaje się, jeżeli:

1. w okresie 3 lat poprzedzających dzień złożenia WOPP wnioskodawca wykonywał łącznie co najmniej przez 365 dni działalność gospodarczą, do której stosuje się Prawo przedsiębiorców, oraz nadal wykonuje tę działalność;
2. wnioskodawcy nie została dotychczas przyznana pomoc na operację w tym zakresie w ramach PS WPR;
3. upłynęły co najmniej 2 lata od dnia wypłaty pomocy wnioskodawcy na operację w zakresie start DG w ramach PS WPR;
4. upłynęły co najmniej 2 lata od dnia wypłaty wnioskodawcy płatności ostatecznej na podejmowanie lub prowadzenie lub rozwijanie działalności gospodarczej w ramach poddziałania 19.2 objętych PROW 2014-2020.



WNIOSKODAWCA

Obowiązkowe na dzień złożenia wniosku jest posiadanie numeru ewidencji producenta (**EP**)

brak numeru EP = BRAK MOŻLIWOŚCI SKŁADANIA WNIOSKU

Wniosek o nadanie numeru ewidencji producenta składa się w Biurze Powiatowym właściwym ze względu na miejsce zamieszkania lub siedzibę Wnioskodawcy

Agencja Restrukturyzacji i Modernizacji Rolnictwa:

- Biuro Powiatowe w Wałbrzychu 58-300, ul. Mickiewicza 42
- Biuro Powiatowe w Kłodzku 57-300, ul. Grunwaldzka 2
- Biuro Powiatowe w Dzierżoniowie 58-200, ul. Batalionów Chłopskich 19

[Formularze wniosków o nadanie numeru można pobrać ze strony ARiMR :](#)

<https://www.gov.pl/web/arimr/wniosek-o-wpis-do-ewidencji-producentow2>



UWAGA NOWOŚĆ!!!

EP - numer ewidencji producenta
WoPP - Wniosek o Przyznanie Pomocy
WoP - Wniosek o Płatność
PUE - Platforma Usług Elektronicznych
CSOB - Centralny System Obsługi Beneficjenta
SW - Samorząd Województwa
LGD - Lokalna Grupa działania "Partnerstwo Sowiogórskie"

- **WOPP** jest składany po zalogowaniu na **PUE** przy użyciu **EP**
link do logowania: <https://epue.arimr.gov.pl/pl/strona-glowna>
- Wezwanie do uzupełnień/wyjaśnień wysyłane poprzez **PUE**
- Ocena Rady wprowadzana przez **LGD** do **CSOB**
- **SW** poprzez **PUE** wzywa Wnioskodawcę do zawarcia umowy
- Wnioskodawca, składa oświadczenie woli zawarcia umowy przez ponowne uwierzytelnienie w **PUE**, dniem zawarcia umowy jest data złożenia oświadczenia woli zawarcia umowy przez wnioskodawcę
- **WoP** jest składany poprzez **PUE**



FORMA POMOCY

Pomoc przyznaje się w formie zwrotu części kosztów kwalifikowalnych

LIMITY POMOCY

Pomoc przyznaje się w wysokości zgodnej z poziomem dofinansowania, określonym przez LGD w regulaminie naboru, nieprzekraczającym poziomu dofinansowania wynoszącego:

- **do 65% kosztów kwalifikowalnych**

WYSOKOŚĆ POMOCY

Pomoc na operację przyznaje się w wysokości nie wyższej niż kwota maksymalna określona przez LGD w regulaminie naboru, przy czym nie wyższej niż:

- 500 tys. zł



Warunki przyznania pomocy

1. Pomoc przyznaje się na operację:

- jeżeli LSR przewiduje udzielenie pomocy na operację w tym zakresie lub na dany szczególny rodzaj operacji,
- która została wybrana do finansowania ze środków danej LSR, a tym samym uzyskała pozytywny wynik wyboru operacji,
- której realizacja nastąpi w maksymalnie **2 etapach w terminie do 2 lat od dnia zawarcia umowy o przyznaniu pomocy, lecz nie później niż do dnia 30 czerwca 2029 r.**

2. W przypadku gdy operacja jest inwestycją trwale związaną z nieruchomością, pomoc przyznaje się, jeżeli jest realizowana:

- na obszarze objętym LSR,
- na nieruchomości będącej własnością wnioskodawcy lub do której wnioskodawca posiada tytuł prawny do dysponowania na cele określone we wniosku o przyznanie pomocy przez okres ubiegania się o przyznanie pomocy na operację, okres realizacji operacji oraz okres związania celem.

3. W przypadku operacji, która obejmuje **koszty zakupu i instalacji odnawialnych źródeł energii**, pomoc przyznaje się, jeżeli suma planowanych do poniesienia kosztów dotyczących odnawialnych źródeł energii **nie przekracza połowy wszystkich kosztów kwalifikowalnych.**



Dodatkowe warunki przyznania pomocy

1. Pomoc przyznaje się, jeżeli operacja:

1) dotyczy działalności zgodnej z celami LSR;

2) jest uzasadniona ekonomicznie, co potwierdza przedłożony uproszczony biznesplan, który:

a) jest racjonalny i uzasadniony zakresem operacji,

b) zawiera co najmniej:

- wskazanie celu, w tym zakładanego ilościowego lub wartościowego poziomu sprzedaży produktów lub usług,
- planowany zakres działań niezbędnych do osiągnięcia celu, w tym wskazanie zakresu rzeczowego i nakładów i finansowych,
- informacje dotyczące zasobów posiadanych przez wnioskodawcę niezbędnych ze względu na przedmiot operacji, którą zamierza realizować, w tym opis wyjściowej sytuacji ekonomicznej wnioskodawcy oraz kwalifikacji lub doświadczenia,

2. Pomoc przyznaje się jeżeli operacja zakłada:

- osiągnięcie co najmniej **30% docelowego zakładanego w biznesplanie ilościowego lub wartościowego poziomu sprzedaży produktów lub usług** do dnia, w którym upłynie pełny rok obrotowy od dnia wypłaty pomocy



Zaliczka

Zaliczka

- Beneficjentom może być wypłacona zaliczka w wysokości nieprzekraczającej **50%** kwoty przyznanej pomocy
- Zaliczka jest wypłacana tylko wówczas, gdy wnioskodawca wnioskował o jej wypłatę we WoPP
- Zaliczka przekazywana jest na rachunek bankowy wskazany w umowie, a do umowy przenoszony jest z WoPP
- Rozliczenie zaliczki polega na pomniejszeniu kwoty przysługującej do wypłaty na podstawie wniosku lub wniosków o płatność o kwotę przekazanych środków albo na zwrocie zaliczki przez beneficjenta, w terminie, w sposób i na warunkach określonych w umowie o przyznaniu pomocy
- Zabezpieczeniem zaliczki jest weksel in blanco podpisywany po zawarciu umowy.

Zasady wypłaty pomocy

Pomoc wypłaca się, jeżeli beneficjent:

- 1) realizuje uproszczony biznesplan,
- 2) promuje świadczone przez siebie usługi/produkty oraz publikuje /aktualizuje ich zakres i asortyment,
- 3) realizuje zapisy zawarte w opisie w LKW (Lokalne Kryteria Wyboru)



Zobowiązania w okresie związania celem

okres po wypłacie pomocy, w trakcie którego beneficjent powinien utrzymać spełnianie warunków przyznania i wypłaty pomocy oraz realizować lub zrealizować określone zobowiązania w ramach danej interwencji PS WPR

Beneficjent zobowiązuje się w szczególności do:

- utrzymania zrealizowanej inwestycji co najmniej w okresie 3 lat od dnia wypłaty pomocy w przypadku podmiotu będącego mikroprzedsiębiorstwem albo małym przedsiębiorstwem (**przedsiębiorstwa w rozumieniu art. 1 załącznika 1 do rozporządzenia GBER spełniające kryteria ustanowione w tym załączniku odpowiednio dla mikroprzedsiębiorstwa i małego przedsiębiorstwa**)
- zobowiązuje się do prowadzenia działalności, na którą została przyznana pomoc w okresie 3 lat od dnia wypłaty pomocy w przypadku podmiotu będącego mikroprzedsiębiorstwem albo małym przedsiębiorstwem (*do okresu prowadzenia działalności, na którą została przyznana pomoc, nie wlicza się okresów jej zawieszenia*)
- osiągnięcia co najmniej 30% docelowego zakładanego w biznesplanie ilościowego lub wartościowego poziomu sprzedaży produktów lub usług do dnia, w którym upłynie pełny rok obrachunkowy od dnia wypłaty pomocy
- prowadzenia ewidencji odpowiednio świadczonych usług lub sprzedaży produktów rolnych
- bieżącego informowania o świadczonych usługach i ich zakresie lub asortymencie poprzez ogólnodostępne środki przekazu
- informowania SW o realizacji biznesplanu, w ramach operacji, na którą została udzielona pomoc na 3 miesiące przed upływem ostatniego roku okresu związania celem

Wszystkich beneficjentów obowiązuje poinformowanie opinii publicznej o celu operacji i wsparciu operacji z EFRROW poprzez oznaczenie logo UE oraz logo PS WPR 2023-2027

Informujemy potencjalnych wnioskodawców o konieczności przestrzegania obowiązków komunikacyjnych wynikających z art.50 ust.1 rozporządzenia UE 2021/1060 oraz zasad komunikacji, zgodnie z informacjami przekazanymi Lokalnej Grupie Działania „Partnerstwo Sowiogórskie” przez Instytucję Zarządzającą (IZ) jaką jest Ministerstwo Rolnictwa i Rozwoju Wsi oraz księgą wizualizacji w zakresie Planu Strategicznego dla Wspólnej Polityki Rolnej (PS WPR) na lata 2023-2027.

Na podstawie ww. przepisów opracowana została poniższa KSIĘGA WIZUALIZACJI LOGO PLANU STRATEGICZNEGO DLA WSPÓLNEJ POLITYKI ROLNEJ NA LATA 2023-2027

Zgodnie z Rozporządzeniem Wykonawczym Komisji (UE) 2022/129 z dnia 21 grudnia 2021 r. beneficjenci interwencji finansowanych z Europejskiego Funduszu Rolnego na rzecz Rozwoju Obszarów Wiejskich (EFRROW) potwierdzają otrzymanie wsparcia z PS WPR 2023-2027 poprzez odpowiednie oznaczenie miejsca realizacji: tablice, plakaty, informacje w internecie.

Księga Wizualizacji logo PS WPR 2023-2027 jest opracowaniem zbierającym wszystkie obowiązki beneficjentów wraz z graficznymi przykładami.

Aktualna księga wizualizacji wraz z niezbędnymi załącznikami znajduje się na stronie Ministerstwa i Rozwoju Wsi:

<https://www.gov.pl/web/rolnictwo/ksiega-wizualizacji>

Koszty niekwalifikowane

W zakresie inwestycji realizowanych w ramach art. 73 i art. 77 rozporządzenia 2021/2115, finansowanych w formie dotacji za inwestycje niekwalifikujące się do przyznania pomocy

uznaje się w szczególności:

- 1) koszty poniesione przed dniem, w którym został złożony wniosek o przyznanie pomocy,
a w przypadku kosztów ogólnych – przed dniem 1 stycznia 2023 r.;
 - 2) koszty ogólne związane z operacją w części przekraczającej 10% pozostałych kosztów kwalifikowalnych,
 - 3) koszty remontu budynków lub budowli, jeśli nie jest on połączony z ich modernizacją;
 - 4) koszty zakupu nieruchomości
 - 5) koszty zakładania sadów i plantacji wieloletnich oraz wymiany w nich nasadzeń;
-

Koszty niekwalifikowane

- 6) koszty leasingu zwrotnego oraz dodatkowe koszty związane z umową leasingu, takie jak marża finansującego i ubezpieczenie;
 - 7) podatek od wartości dodanej (VAT):
 - a) w przypadku wnioskodawcy będącego rolnikiem w rozumieniu art. 3 pkt 1 rozporządzenia 2021/2115 uznaje się, że VAT jest kosztem niekwalifikowalnym,
 - b) w przypadku wnioskodawcy innego niż w lit. a – VAT jest kosztem niekwalifikowalnym, z wyjątkiem przypadków gdy nie podlega on odzyskaniu na podstawie krajowych przepisów o podatku VAT;
 - 8) koszty zakupu używanych maszyn, urządzeń, wyposażenia, w tym również ich instalacji, z wyłączeniem eksponatów w I.13.1 w ramach operacji dotyczących dziedzictwa kulturowego;
-

Koszty niekwalifikowane

- 9) koszty zakupu zwierząt, nasion i ich siewu oraz roślin jednorocznych i ich sadzenia; z wyłączeniem I.13.1 w zakresie poprawy dostępu do małej infrastruktury
 - 10) koszty zakupu samochodów osobowych;
 - 11) koszty rozbudowy infrastruktury sieci 5G i sieci światłowodowej;
 - 12) koszty inwestycji w nawodnienia w gospodarstwie rolnym oraz związane z tym koszty budowy ujęć wody;
 - 13) koszty zakupu kotłów do spalania słomy;
 - 14) koszty inwestycji mających na celu dostosowanie do norm lub wymogów unijnych, z wyjątkiem inwestycji wspieranych na zasadach określonych w art. 73 ust. 5 rozporządzenia 2021/2115;
-

Koszty niekwalifikowane

- 15) koszty sporządzania wniosku o przyznanie pomocy i wniosku o płatność;
 - 16) wkłady niepieniężne polegające na wniesieniu nieruchomości, urządzeń, materiałów (surowców), wartości niematerialnych i prawnych, ekspertyz lub nieodpłatnej pracy własnej, w tym wykonywanej przez wolontariuszy na podstawie ustawy z dnia 24 kwietnia 2003 r. o działalności pożytku publicznego i o wolontariacie lub nieodpłatnej pracy społecznej członków stowarzyszenia wykonywanej na podstawie ustawy z dnia 7 kwietnia 1989 r. Prawo o stowarzyszeniach – ze składników majątku beneficjenta lub majątku innych podmiotów;
 - 17) koszty amortyzacji;
 - 18) koszty ubezpieczeń;
 - 19) koszty wynagrodzeń pracowników zatrudnionych na umowę o pracę na czas określony lub nieokreślony, umowę zlecenie lub umowę o dzieło, podróży służbowych pracowników;
 - 20) koszty prowadzenia bieżącej działalności gospodarczej lub statutowej, w szczególności zakupu mediów, najmu powierzchni, zakupu materiałów biurowych, obsługi finansowo-księgowej, doradztwa prawnego, opłat notarialnych, skarbowych i sądowych, wywozu odpadów
-

Czasookres

60 dni przed naborem

LGD występuje do SW w terminie co najmniej **60 dni** przed ogłoszeniem naboru o akceptację regulaminu naboru wraz z ustaloną kwotą naboru i ilością wniosków mieszczącą się w tym limicie

14 dni przed naborem

LGD podaje do publicznej wiadomości na swojej stronie internetowej oraz stronach gmin partnerskich ogłoszenie o naborze wniosków o przyznanie pomocy nie później niż **14 dni** przed dniem planowanego rozpoczęcia terminu składania tych wniosków

60 dni po zakończeniu naboru

LGD ocenia wnioski o przyznanie pomocy w terminie **60 dni** od zakończenia naboru



5 miesięcy

SW rozpatrują wnioski o przyznanie pomocy w terminie określonym w regulaminie naboru wniosków, nie dłuższym niż **5 miesięcy** od udostępnienia przez LGD dokumentów potwierdzających dokonanie wyboru operacji

Czasookres

podpisanie umowy

SW przekazuje wnioskodawcy za pomocą systemu pismo zawierające oświadczenie woli zawarcia umowy przez SW wraz z umową oraz wezwaniem strony postępowania do zawarcia tej umowy.

Wnioskodawca, składa oświadczenie woli zawarcia umowy przez ponowne uwierzytelnienie w tym systemie nie później niż przed upływem 14 dni od dnia otrzymania pisma.

Dniem zawarcia umowy jest data złożenia oświadczenia woli zawarcia umowy przez wnioskodawcę.

do 14 dni po podpisaniu umowy

Weksel in blanco wraz z deklaracją wekslową, sporządzoną na formularzu opracowanym przez ARiMR, stanowiący zabezpieczenie umowy jest podpisywany przez beneficjenta w obecności upoważnionego pracownika SW i złożony we właściwym ze względu na siedzibę beneficjenta oddziale regionalnym SW, w terminie 14 dni od dnia zawarcia umowy o przyznaniu pomocy

realizacja operacji

Beneficjent realizuje operację w terminie do 2 lat od dnia zawarcia umowy o przyznaniu pomocy, lecz nie później niż do dnia 30 czerwca 2029 r.

wniosek o płatność

SW rozpatruje wniosek o płatność w terminie nie dłuższym niż 5 miesięcy od dnia jego złożenia.



Informacje i regulaminy

● **link do aktualnie planowanego ogłoszenia o naborze:**

<https://partnerstwo-sowiogorskie.pl/index.php/nabory/rozwoj-dg2/>

● **link do regulaminów oceny i wyboru operacji:**

<https://partnerstwo-sowiogorskie.pl/index.php/ps-wpr-2023-2027/regulaminy-i-procedury/>

● **link do obowiązku informacyjnego:**

<https://partnerstwo-sowiogorskie.pl/index.php/nabory/informacje-dla-wnioskodawcow/obowiazek-informacyjny-2/>

● **link do instrukcji logowania do PUE (Platforma Usług Elektronicznych)**

<https://partnerstwo-sowiogorskie.pl/index.php/nabory/informacje-dla-wnioskodawcow/logowanie-do-pue-arimr/>



Informacje i regulaminy



PARTNERSTWO
SOWIOGÓRSKIE

LOKALNA
GRUPA
DZIAŁANIA

Strona główna

O nas ▾

PS WPR 2023-2027 ▾

Nabory ▾

Realizacja Lokalnej Strategii
Rozwoju (LSR) ▶

Regulaminy i procedury

Ankiety monitorujące LGD

Spotkania grup roboczych ▶

Zestawienia R_F

Zapytania ofertowe

Ocena i wybór operacji



WYBÓR OPERACJI DO FINANSOWANIA BĘDZIE MIAŁ CHARAKTER KONKURSU

WNIOSKI BĘDĄ OCENIANE PRZEZ RADĘ PROGRAMOWĄ LGD RÓWNIEŻ WEDŁUG LOKALNYCH KRYTERIÓW WYBORU

- **link do Lokalnych Kryteriów Wyboru operacji:**

https://partnerstwo-sowiogorskie.pl/wp-content/uploads/2025/12/III_v3_LKW_Procedura_ustalania_kryteriow_04122025.pdf

Wnioskodawco to warto zapamiętać

- W opisie operacji należy zawrzeć informację, że Wnioskodawca zakłada dzięki realizacji operacji, iż co najmniej **30%** docelowego, zakładanego w biznesplanie ilościowego lub wartościowego poziomu sprzedaży produktów lub usług do dnia w którym upłynie pełny rok obrachunkowy od dnia wypłaty pomocy.
 - **UWAGI UMWD** - dodatkowe informacje - **WNIOSEK**
 - 1) **ILOŚĆ ZNAKÓW** - w poszczególnych polach
(zwróć uwagę na ilość znaków podanych w instrukcji)
 - 2) **KOD PKD** - przy intensyfikacji działalności należy wyjaśnić, że jest to intensyfikacja dotychczas prowadzonej działalności oraz że obowiązuje ten sam kod PKD
 - 3) **LOKALIZACJA REALIZACJI OPERACJI** - sprawdź księgi wieczyste czy nie należy uporządkować wpisu (należy sprawdzić właścicieli widniejących w księgach)
 - 4) **UZASADNIENIE CELOWOŚCI** zakupu i niewpisywanie kosztów bieżących - w biznesplanie
-

Wnioskodawco to warto zapamiętać

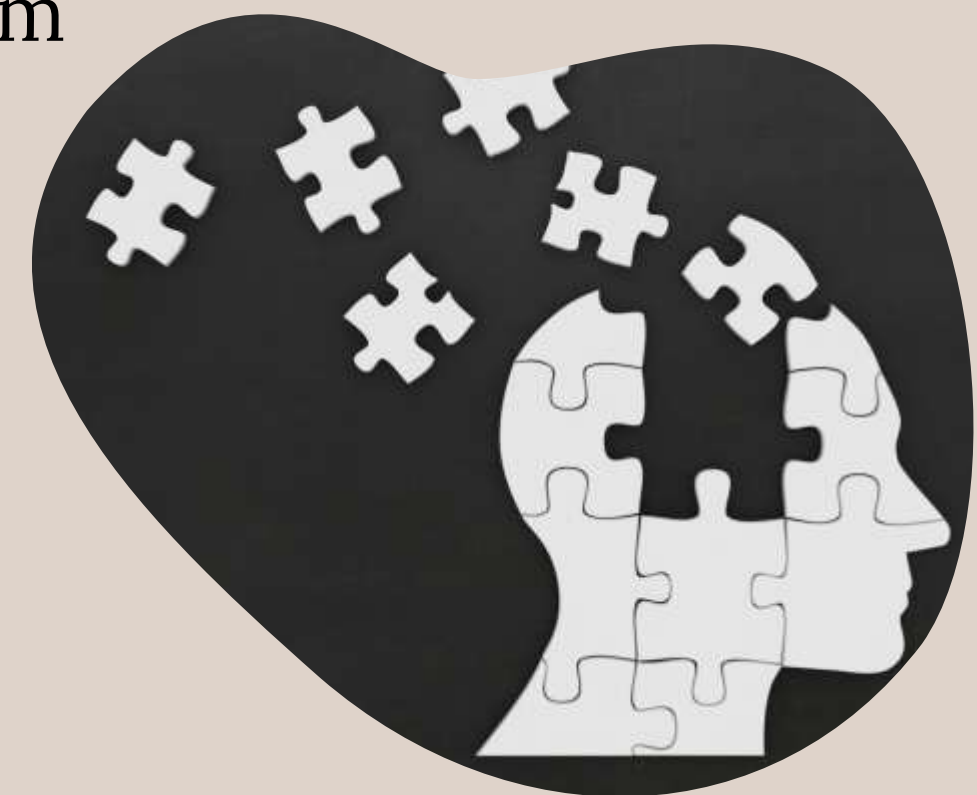
- **UWAGI UMWD** - dodatkowe informacje - **ZAŁĄCZNIKI**
 - 1) **POTWIERDZENIE** w postaci oświadczenia, na który numer rachunku bankowego mają zostać wypłacone środki finansowe z tytułu zaliczki
 - 2) **KONTROFERTY** - przedstawienie kontrofert dla wszystkich pozycji w zestawieniu rzeczowo-finansowych
 - 3) **PRAWIDŁOWE DANE** - wpisanie prawidłowych danych w oświadczeniach oraz dokonanie wykreśleń (zwłaszcza w oświadczeniu VAT)
uporządkować wpisu (należy sprawdzić właścicieli widniejących w księgach)
 - 4) **INNE DOKUMENTY** - przedłożenie innych pozwoleń, zezwoleń, decyzji i innych dokumentów, których uzyskanie jest wymagane przez odrębne przepisy
 - 5) **SZCZEGÓŁOWY OPIS ZADAŃ** - załącznik nr 3 musi być podpisany i SPÓJNY z informacjami w zestawieniu rzeczowo-finansowym we wniosku
 - 6) **RODO** - Informacja o przetwarzaniu danych osobowych przez Lokalną Grupę Działania – uzupełniamy dane LGD!
-

Wnioskodawco to warto zapamiętać

7) **OŚWIADCZENIE** - przedłożenie zaświadczenia o niepozostawianiu w związku małżeńskim - wpisujemy dane Samorządu:

*Samorząd Województwa Dolnośląskiego, ul. Wybrzeże Juliusza Słowackiego
12-14, 50-411 Wrocław email: prow@dolnyslask.pl*

8) **UWAGA:** Oświadczenie podmiotu ubiegającego się o przyznanie pomocy o wielkości przedsiębiorstwa: I.13.1 „LEADER/Rozwój Lokalny Kierowany przez Społeczność (RLKS) – komponent Wdrażanie LSR” z wyłączeniem projektów grantowych oraz poniżej dane wnioskodawcy



Przywrócenie terminu

W razie uchybienia terminu wykonania przez wnioskodawcę określonych czynności w toku postępowania w sprawie o przyznanie pomocy, ARiMR na prośbę wnioskodawcy przekazaną za pomocą Platformy Usług Elektronicznych ARiMR (PUE) przywraca termin wykonania tych czynności, jeżeli wnioskodawca:

- 1) wniósł prośbę w terminie 14 dni od dnia ustania przyczyn uchybienia;
- 2) uprawdopodobnił, że uchybienie nastąpiło bez jego winy;
- 3) dopełnił czynności, dla której określony był termin.

UWAGA: PUE umożliwia wysłanie skorygowanych dokumentów do końca dnia, w którym wysłano prośbę o przywrócenie terminu. Nie jest możliwe przywrócenie terminu do złożenia prośby, o której mowa w ust. 1 pkt 1





Lokalna Grupa Działania “Partnerstwo Sowiogórskie”

 +48 539 972 140, +48 518 855 434

 biuro@partnerstwo-sowiogorskie.pl

 ul. Grunwaldzka 26, 58-340 Głuszyca

 www.partnerstwo-sowiogorskie.pl